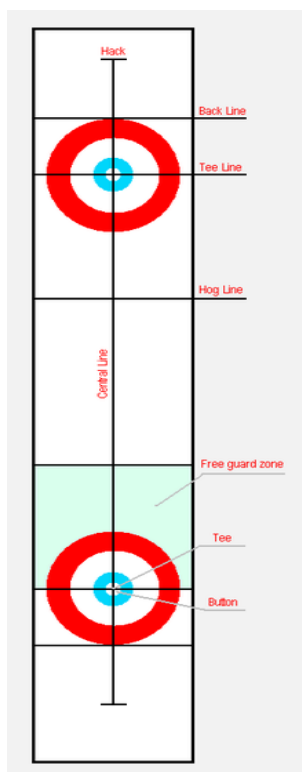


## 冬奧入門-由「冰壺」開始

### 前言

一般情況下冬季奧運的關注程度一定沒有夏季奧運那麼高。如果讓我推薦一種冬奧項目作為入門選擇，我首選「冰壺」。讓我從觀眾的角度簡單告訴你如何看懂「冰壺」Curling」比賽。

冰壺場地  
長 146 至 150 英尺（45 至  
46 米）  
網上圖片



### 比賽規則

冬奧「冰壺」Curling」比賽有三個分組分別是男子，女子和混合雙人賽(2018年平昌冬奧之新增分組)

混合雙人賽賽制為八局，男/女子團體賽為四人十局賽制。三個分組都是完成所有比賽局數後總分較高隊伍獲勝，如果同分則需進行附加局決勝負。

男/女子團體賽每隊有八個「冰壺」，每人投兩個「冰壺」。而隊員被稱為「一壘」( Lead )、「二壘」( Second )、「三壘」( Third ) 以及最重要的「隊長」( Skip ) 和一名後備隊員

團體賽可以任意將對方的「冰壺」擊打出有效範圍，而混合雙人賽的第一局比賽直至第四個「冰壺」投出前，所有在有效區域內的「冰壺」都是禁止被移出有效區域。當第一局投擲第四個「冰壺」之後就可以任意擊打對方的「冰壺」出有效區域。

混合雙人賽，每隊有五個「冰壺」而每局負責投擲第一個「冰壺」的隊員必需投擲最後第五個壺。另一名隊員則投擲第二至四個「冰壺」。每局開始前可以決定由男/女子隊員投擲第一個「冰壺」，每局開始後不能更換投擲順序。

## 與「硬地滾球」十分相似

如果要用一個最簡單直接的方法去說明比賽玩法，「冰壺」與「硬地滾球」的玩法非常相似。「硬地滾球」沒有刷子但有白色的目標球，「冰壺」比賽的目標是比較那隊的「冰壺」比較接近紅色的圓心最理想是把「冰壺」投放到大本營 (House)的中心點。而最接近的「冰壺」得一分如此類推，隊員必需把「冰壺」推向「大本營」(House)即是最外面的圓圈以內的範圍才算是有效得分區域。

## 為什麼要磨擦冰?

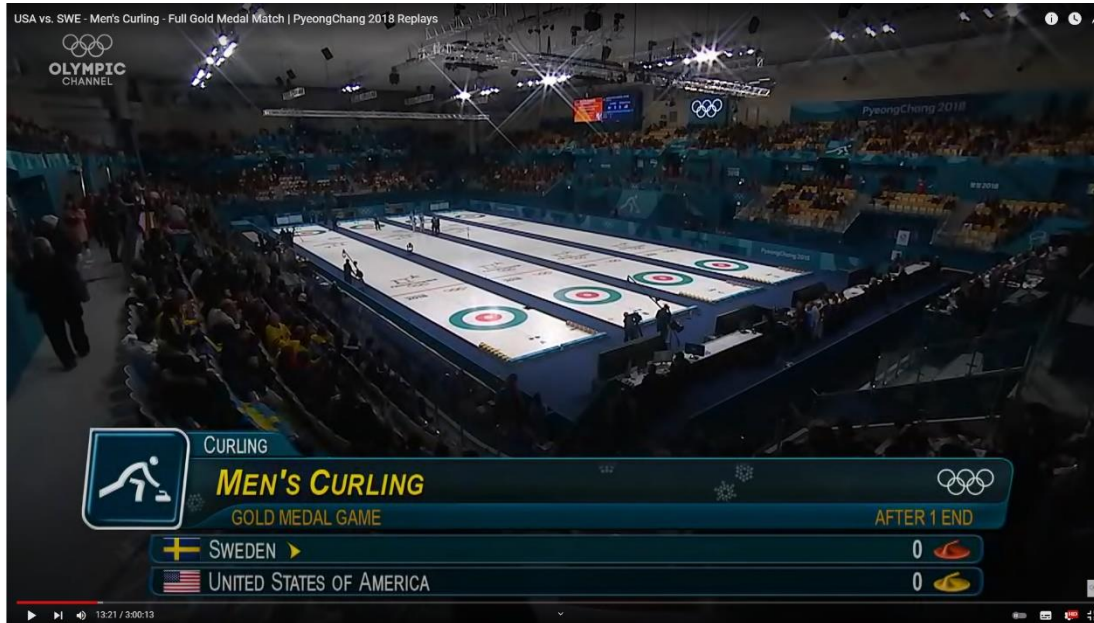
磨擦「冰壺」的原因是為了加快冰面融化速度以便控制「冰壺」的擺放位置。隊員有可能加大投放「冰壺」的力度及磨擦速度以便進行擊打將對方的「冰壺」打出「大本營」。最理想的結果是所有「冰壺」打出後對方隊伍沒有任何「冰壺」在「大本營」最外面的圓圈以內。這樣的話隊伍就能按「大本營」內的「冰壺」數目取得相應分數。

## 「冰壺」後手局真的比較有優勢嗎?

要知道有沒有優勢先要了解先手或後手的決定方法，開局時雙方各出一人投一壺，那支隊伍的「冰壺」距離「圈心」最近，就有權選擇先手或後手。一般情況下，後手的確在比賽中稍微佔優。因為如果第一局兩隊沒有得分的情況下(即是 0:0)，原先擁有後手權的隊伍將保留其後手權。而每一局只要有隊伍得分，得分隊伍就會變成先手。所以一般情況下隊伍通常都會希望讓自己在雙數局取得「後手權」因為後手局的最後一個「冰壺」是由本方隊員投出。而且比賽局數是八局(混雙)或十局(團體)在這種情況下雙數局的後手方會更容易控制比賽走向。

YouTube 截圖

[https://www.youtube.com/watch?v=lg3\\_g-pfcLE&ab\\_channel=Olympics](https://www.youtube.com/watch?v=lg3_g-pfcLE&ab_channel=Olympics)  
瑞典隊保留後手權



### 先手局怎樣「偷分」？

先手局如何製造機會，通常先手局會盡可能把自己隊伍的「冰壺」放在大本營內較近圓心的位置同時要保證隊伍的「冰壺」放在一些沒有那麼顯眼和不容易被擊打的位置。通常先手方都會為自己在「大本營」加建障礙由此阻礙對方投放「冰壺」入大本營的路線。

當然如果對手出現失誤會為先手方帶來優勢。

### 「冰壺」鬥智鬥勇

如果雙方隊伍正常發揮你就會看到緊張刺激的賽事有可能要看到每一局最後一個壺甚至附加局才會分出勝負。「冰壺」需要團隊合作，力度與角度的控制，是一項鬥智鬥勇的比賽項目。希望能夠讓你們感受到冰壺的魅力和享受觀看比賽。

文:一個體育狂迷